

お客様  
保管用

# 取扱説明書

HEC-032G HEC-033G

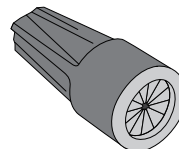
# 三協アルミ

1 / 3 T-0104150-DI

## 照明 ワンダーライト

DC24V

24V用ドライコーン 10個入 HEC-032G  
100個入 HEC-033G



※施工後は必ず施主様に取扱説明書をお渡しください。

この度は、当社の商品をご購入いただきまして誠にありがとうございます。

この説明書は、本商品の組立方法、使用方法、注意事項等について記載しています。

素敵なガーデニングライフをより一層豊かに、安全にお楽しみいただくために、本商品のご使用前に、この説明書をよくお読みいただき、内容をよく理解されてから、正しくお使いください。

また、お読みになった後は、いつでも見られるところに必ず保管してください。

安全にお使い  
いただくために

ここに書かれた内容は、あなたや他の人への危害や損害を未然に防ぐための重要な内容です。  
安全にお使いいただくために、必ずお守りください。

**⚠ 注意** 誤った取り扱いをすると、軽傷を負う可能性や物的損害の発生が想定される内容です。

### ⚠ 注意

- この商品は電気製品を接続するものです。
- この商品は弊社の24V対応商品専用となっています。
- 商品が破損した場合はすぐに施工店に連絡してください。  
破損したまま使用すると事故の原因になります。
- 変更や改造は絶対にしないでください。
- 目的以外の使用は絶対にしないでください。
- 無理な荷重をかけないでください。
- 一度使用すると、再使用できません。防水性が低くなり不良の原因となります。
- 万一、内部グリスが目に入った場合は、ただちに洗浄し専門医にご相談ください。

# 1 施工方法

この商品は電線同士を接続する物です。  
この商品を施工する場合は、メンテナンスを考慮した施工を行ってください。

## 1 コード被覆を取り除きます

ライトのコード、24V用コードのコード被覆を、24V用ワイヤーストリッパーなどを使用し、**70mm**程度取り除きます。【図①】

### ⚠️ ご注意

電線被覆を傷つけないようにしてください。銅線が見えないように注意してください。

## 2 電線被覆を取り除きます

電線被覆を24V用ワイヤーストリッパーのカッター部分(24V用コード:**3.5**穴、ライトのコード:**0.75**穴)で**20mm**程度取り除きます。ドライコーンの先端部分の長さを目安にしてください。【図②】

### ⚠️ ご注意

銅線が切れないように注意してください。

## 3 銅線をまとめます

接続する銅線部分を**白線(+)**、**黒線(-)**で揃え、それぞれで軽くねじり、銅線をまとめます。

## 4 コードをドライコーンに差し込みます

ドライコーンの挿入穴に銅線を深く差し込み、コードが動かないように指でつまみ、ドライコーンが回らなくなるまで右に回します。【図③】  
コードが抜けかないか確認して作業終了です。

### ⚠️ ご注意

内部グリスが飛び出しますが、拭き取る必要はありません。拭き取ると防水性が低下し、不具合の原因になります。【図④】




## 5 防水性能をさらに高めたい場合は、自己融着テープ(別売)を使用します【図⑤】

ドライコーンに自己融着テープを引っ張りながらしっかり巻きます。コード被覆、電線被覆の分かれ目が隠れるように巻いてください。

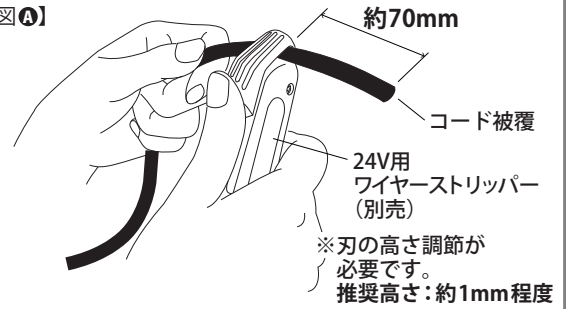
### ⚠️ ご注意

- すき間が生じると、内部に浸水し、水が抜けない状態になり不具合の原因になります。
- 自己融着テープが切れない程度、引っ張りながら密着するように巻いてください。

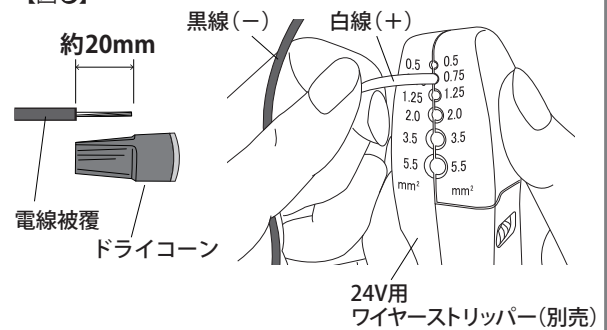
【コード名称】

	コード被覆
	電線被覆
	銅線

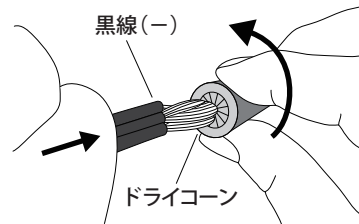
【図①】



【図②】



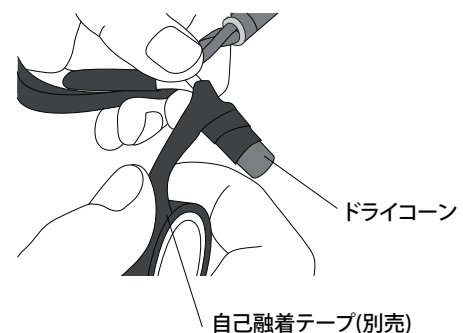
【図③】



【図④】



【図⑤】



## 2 商品保証について

本書は、当社の商品に関し、ここに記載の保証期間、保証内容の範囲において無料修理を行うことをお約束するものです。保証期間中に故障、損傷などの不具合（以下「不具合」といいます）が発生した場合には、まず、ご購入された建築会社様、工事店様または販売店様に修理をご依頼ください。

### ■保証期間

施工者様よりの商品の引き渡し日（注）から起算して2年間（電装部品については1年間）。ただし、施工を伴わない商品についてはお客様がご購入された日から1年間。

（注）商品の引き渡し日とは、新築注文住宅の場合はお客様への住宅引き渡し日とし、新築分譲住宅の場合は建築主様への住宅引き渡し日とします。新築以外の住宅については、商品の施工完了日とします。

※一部の商品においては保証期間が異なりますので、商品に付属する商品保証書をご確認願います。

### ■保証内容

取り扱い説明書、本体ラベルまたはその他の注意書きに基づく適正な使用状態で、保証期間内に不具合が発生した場合には、下記に例示する免責事項を除き無料修理いたします。

### ■免責事項

保証期間内でも、次の様な場合には有料修理となります。

- ① 当社の手配によらない第三者の加工、組み立て、施工（基礎工事、取り付け工事、シーリング工事など）、管理、メンテナンスなどに起因する不具合  
（例えば、海砂や急結剤を使用したモルタルによる腐食。台所用合成洗剤（液性：中性）以外のクリーニング剤を使用したことによる変色や腐食。工事中の養生不良に起因する変色、腐食など）
- ② 表示された商品の性能を超えた性能を必要とする場所に取り付けられた場合の不具合
- ③ 建築躯体の変形など商品以外の不具合に起因する商品の不具合
- ④ 商品または部品の経年変化（使用に伴う消耗、摩耗など）、経年劣化（樹脂部分の変質、変色など）またはこれらに伴うさび、かびまたはその他の不具合
- ⑤ 商品周辺の自然環境、住環境などに起因する結露、腐食またはその他の不具合  
（例えば、塩害による腐食。大気中の砂塵、煤煙、各種金属粉、亜硫酸ガス、アンモニア、車の排気ガスなどが付着して起きる腐食。異常な高温・低温・多湿による不具合など）
- ⑥ 商品または部品の材料特性に伴う現象  
（例えば、木製品の反り、干割れ、色あせ、木目違い、節抜け、樹液のにじみ出しなど）
- ⑦ 天災、その他の不可抗力（例えば、暴風、豪雨、高潮、地震、落雷、洪水、地盤沈下、火災など）による不具合またはこれらによって商品の性能を超える事態が発生した場合の不具合
- ⑧ 実用化されている技術では予測することが不可能な現象またはこれが原因で生じた不具合
- ⑨ 犬、猫、鳥、鼠などの小動物またはつるや根などの植物に起因する不具合・虫害
- ⑩ 引き渡し後の操作誤り、調整不備または適切な維持管理を行わなかったことによる不具合
- ⑪ お客様自身の組み立て、取り付け、修理、改造（必要部品の取りはずしを含む）に起因する不具合
- ⑫ 本来の使用目的以外の用途に使用された場合の不具合または使用目的と異なる使用方法による場合の不具合
- ⑬ 犯罪などの不法な行為に起因する破損や不具合

※次のような消耗部品は有料となります。

屋根パネル、側面パネル、波板フック、デッキ材、ガスケット、タイト材、モヘヤ、形材の小口キャップ、カバー類、雨樋およびその関連部品、キャスト、戸車、網戸の網、網押さえロープ、キャンバス、クッション部材などの合成樹脂製部品

※保証期間経過後の修理、交換などは有料といたします。

※修理、交換などのアフターメンテナンスに関しては、別に保証書を用意しております。ご購入された販売店様、またはお近くの当社支店・営業所にお問い合わせください。

※この「商品保証について」は、お客様の法律上の権利を制限するものではありませんので、保証期間経過後の修理についてご不明の場合は、お近くの当社支店・営業所にお問い合わせください。

※当保証は日本国内に適用されるものとなりますが、日本国外に納品されたものについては、適用されないものとします。

◆お読みになった後はいつでも見られるところに必ず保管してください。

MADE IN USA

建設・設計・流通関係のお客様

☎ 三協立山株式会社 三協アルミ社

〒933-8610 富山県高岡市早川70  
エクステリア事業部

TEL：(0766)20-2261

一般のお客様

お客様相談室 [フリーダイヤル]

☎ 0120-53-7899

受付時間：月～金曜 9:00～17:00  
休業日：土・日曜、祝日、夏期休業、年末年始

修理のご依頼 [フリーダイヤル]

☎ 0120-07-4566

受付時間：月～金曜 9:00～17:00  
休業日：土・日曜、祝日、夏期休業、年末年始